

Vytvořte svou tůňku

Kde je vhodné vykopat tůně?

Aby se tůni dařilo, je potřeba zajistit dostatečné zásobování vodou, a to buď dešťovou, povrchovou, podzemní, či případně vodou z vodního toku, i když tato možnost není ideální, jelikož je riziko kolonizace tůně a přínosu nebezpečných látek.

Pokud si nejste jistí hydrologickým režimem oblasti, prozkoumejte výskyt rostlin, který často mnoho napoví, nebo zvažte zkušební výkop.



Je potřeba se zcela vyhnout lokalitám, kde hrozí znečištění. Pokud se například v blízkosti používají cizorodé látky v zemědělství, hrozí, že se toxické látky dostanou do vody a živočichům ublíží.

Pokud jsou tůně zaměřené na podporu určitého druhu, zvažte nejdříve potenciál lokality pro daný druh z hlediska biotických i abiotických podmínek.

A než začnete s jakoukoli prací, nezapomeňte dostat potřebná povolení. Je možné, že budete muset konzultovat odbor životního prostředí a stavební odbor příslušného městského úřadu či pracoviště Agentury ochrany přírody a krajiny ČR.

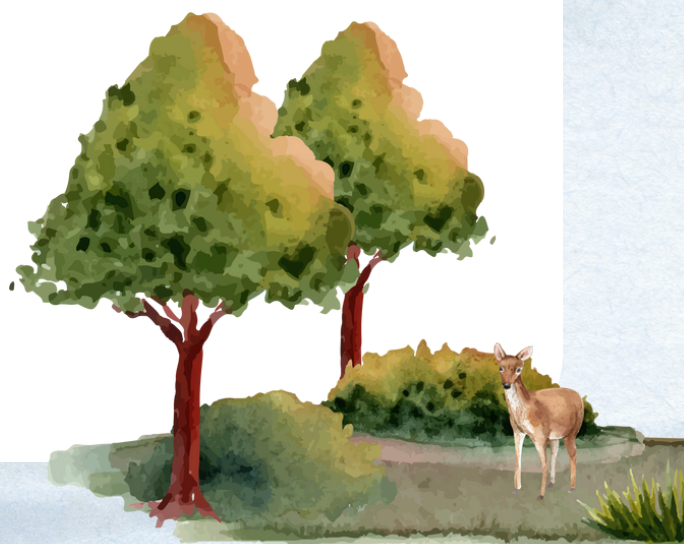


Co budete potřebovat?

Na výkop zeminy si s sebou určitě vezmete rýč, lopatu, pracovní rukavice a holinky. Pokud máte, tak můžete sbalit i pilku a sekeru, které bývají potřeba v případech, kdy místo budoucí tůně či nejbližší okolí je zarostlé a zastíněné dřevinami.

- ✓ Krompáč většinou není potřeba, a nutnost jeho použití pro výkop dokonce může být známkou nevhodně vybraného místa pro tůň.

Dále se rozhodněte, zda bude vaše výprava jednoetapová či víceetapová. Při víceetapovém vybudování ovšem nesmíte ponechat částečně vykopané tůně. Proto tu část vykopané nádrže, kterou zvládnete provést naráz, musí být provedena kompletně, abyste zabránili zaplavení nedokončené nádrže vodou, která je pro další výkop velkou překážkou.



Komplex tůní je pro biodiverzitu přínosnější než jedna velká tuň. Proto, pokud je dostatečně prostoru, je optimální jedna větší tuň a několik menších, případně několik mikrotůní, které jsou řádově několik jednotek metrů čtverečních i menší s hloubkou 0,1 – 0,2 m a budou poskytovat biotop pro žábřonožky a listonožky. Vždy se ovšem zamyslete, zda jsou tůně určené na podporu konkrétního druhu. Větší tůně umožňují nezamrzající biotop a dostatek vody v období sucha, zatímco menší tůně odpovídají požadavkům cílových druhů.

Přítomnost vegetace může vyhovovat některým druhům, ale naopak moc vegetace může vést k opadání listů a zatemňování vody.

Většina druhů preferuje plně nebo částečně osluněné prostředí.



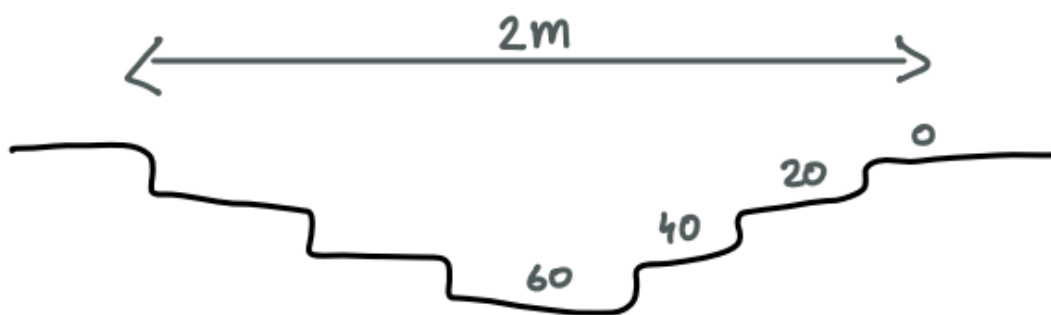
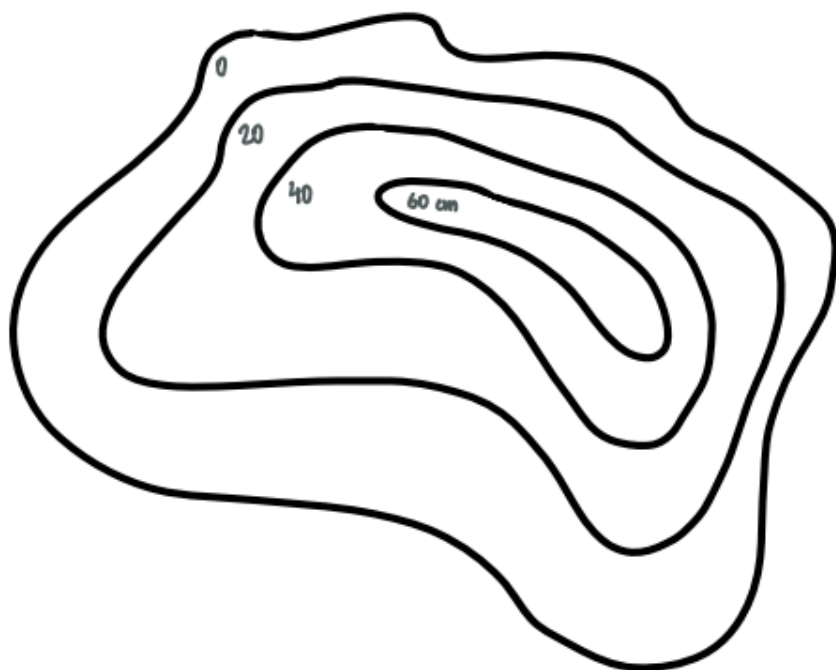
Biodiverzitě nejvíce vyhovuje, když se tvar tůní podobá přírodnímu. Proto budeme dělat nepravidelný, různorodý a členitý břeh a dno. Více než 50 procent dna by měly tvořit mělké části a hloubkou do 50 cm. Celková hloubka bude záviset na spektru živočišných druhů, ale typicky bývají mezi 0,3 a 0,8 metry a obecně platí, že hloubka by neměla přesahovat 1,5 metrů.

Směrem ke břehu by dno mělo být stupňovité s tím, že skokové změny hloubek budou po přibližně 10 - 20 cm a přechody musí být šikmé v minimálním sklonu 1 : 3.

Nebude potřeba zarovnávat dno, pro prohlubování lze použít lžice se zuby. Dále na přibližně třetinu plochy dna je žádoucí umístit kameny, větve, pařezy. U větších tůní je dokonce možnost vybudovat v tůni ostrůvek s vegetací pro hnízdění.

Břehovou linii vytvoříme též členitou, se zátočinami, poloostřůvky a břehovými výběžky.





Příkladný nákres
jedné z menších tůní



Jak postupovat dále?

Po výkopu není žádoucí přistěhovat druhy do tůně. Naopak je vhodné nově vybudované tůně nechat zcela samovolnému vývoji — živočichové už si svůj nový domov najdou.

- ✓ Údržba tůní po výkopu spočívá v částečném odstraňování sedimentu, odstraňování náletu křovin a citlivém vytrhávání zárůstu vodního prostoru (cca jednou za 5 až 10 let), obnově, vytvoření nebo sekání zatravňovacího pásu podél břehové linie a případné likvidaci nežádoucí rybí obsádky.

